

T.C
OSMANİYE VALİLİĞİ
OSMANİYE MAKBULE HANIM
ANAOKULU MÜDÜRLÜĞÜ

2024-2028 STRATEJİK PLANI





En mühim ve feyizli vazifelerimiz millî eğitim işleridir. Millî eğitim işlerinde mutlaka muzaffer olmak lâzımdır. Bir milletin hakikî kurtuluşu ancak bu suretle olur.

Mustafa Kemal ATATÜRK

Okul/Kurum Bilgileri

İli: OSMANİYE		İlçesi :MERKEZ	
Adres:	Mimar Sinan Mahallesi 8591.SK No11 Merkez/OSMANİYE	Coğrafi Konum (link)	http://meb.ai/UaX0JD9
Telefon Numarası:	0328 825 00 96	Faks Numarası:	-
e- Posta Adresi:	885445@meb.k12.tr	Web sayfası adresi:	http://meb.ai/xmbge2
Kurum Kodu:	885445	Öğretim Şekli:	İkili Eğitim

SUNUŞ

Osmaniye Makbule Hanım Anaokulu olarak beş yıllık bir planlamanın; bulunduğumuz noktayı görmek değerlendirmek ve süreç boyunca ilerlemeyi arttırmanın öneminden yola çıkarak 2024-2028 Stratejik Planımızı hazırladık. Çocuk merkezli eğitim öğretim sürecinde; çocukların plan yapmalarına, uygulamalarına, düzenlemelerine, sorgulamalarına, araştırmalarına, tartışmalarına, üretmelerine imkân sağlayacak bir planlamanın gerekliliğinden yola çıktık. Eğitim öğretim süreçlerinin; esnek, sarmal, eklektik, dengeli, oyun temelli, keşfederek öğrenmeye imkân sağlayan, yaratıcı, günlük yaşam becerilerini destekleyici olması, yakın çevre koşul ve imkânlarının değerlendirilmesi öğrenme merkezlerinin aktif kullanılması, tema ve konunun araç olarak kullanabilmesi, kültürel ve evrensel değerleri içermesi, aile katılımını barındırması, özel gereksinimli çocuklarımızı da kapsamı, rehberlik hizmetlerini içine alması, teknolojik gelişimleri yakından izlemesi fiziki şartların çocukların ihtiyaçlarına göre şekillendirilmesi gibi olmazsa olmaz unsurlarına kurum olarak değer verilmiş ve stratejik plan içindeki çalışmalarda yer verilmiştir. Öğrenci süreçlerinin yanı sıra, kurum olarak öğretmenlerin verimli, sağlıklı, kabul gördükleri, kendilerini geliştirebildikleri bir kurumda görev yapıyor olmaları esastır. Stratejik planda belirlenen hedeflerimizi ne ölçüde gerçekleştirdiğimiz, her yılsonunda gözden geçirilecek ve gereken revizyonlar yapılacaktır. Çalışmalarımızı ekip halinde plan dâhilinde yürüteceğiz.

Osmaniye Makbule Hanım Anaokulu olarak 2024-2028 Stratejik Planda belirlenen amaç ve hedeflere ulaşmamızın, okulumuzun gelişme ve kurumsallaşma süreçlerine önemli katkılar sağlayacağına inanmaktayız. Planın hazırlanmasında emeği geçen Stratejik Plan Ekibi 'ne ve uygulanmasında bizlere yardımcı olan tüm kurum ve kuruluşlara öğretmen, öğrenci ve velilerimize teşekkür ederim.

İpek ÜNSAL BİLİK

Okul Müdürü

İÇİNDEKİLER

OKUL KURUM BİLGİLERİ	3
SUNUŞ	4
TABLolar VE ŞEKİLLER LİSTESİ	6
1. GİRİŞ VE STRATEJİK PLANIN HAZIRLIK SÜRECİ	
1.1. Strateji Geliştirme Kurulu ve Stratejik Plan Ekibi.....	7
1.2. Planlama Süreci.....	7
2. DURUM ANALİZİ	
2.1. Kurumsal Tarihçe.....	8
2.2. Uygulanmakta Olan Planın Değerlendirilmesi.....	8
2.3. Mevzuat Analizi.....	9
2.4. Üst Politika Belgelerinin Analizi.....	11
2.5. Faaliyet Alanları ile Ürün ve Hizmetlerin Belirlenmesi.....	12
2.6. Paydaş Analizi.....	14
2.6.1 Paydaş Görüş Ve Önerilerinin Alınması Ve Değerlendirilmesi.....	16
2.7. Kuruluş İçi Analiz.....	18
2.7.1. Teşkilat Yapısı.....	18
2.7.2. İnsan Kaynakları	16
2.7.3. Teknolojik Düzey.....	22
2.7.4. Mali Kaynaklar	26
2.7.5. İstatistik Veriler.....	27
2.8. Dış Çevre Analizi (Politik, Ekonomik, Sosyal, Teknolojik, Yasal ve Çevresel Çevre Analizi -PESTLE).....	29
2.9. Güçlü ve Zayıf Yönler ile Fırsatlar ve Tehditler (GZFT) Analizi.....	32
2.10. Tespit ve İhtiyaçların Belirlenmesi.....	34
3. GELECEĞE BAKIŞ	
3.1. Misyon.....	35
3.2. Vizyon.....	35
3.3. Temel Değerler	36
4. AMAÇ, HEDEF VE STRATEJİLERİN BELİRLENMESİ	37
5. İZLEME VE DEĞERLENDİRME	41

TABLolar VE ŐEKİLLER LİSTESİ

Tablo 1: Strateji Geliřtirme Kurulu ve Stratejik Plan Ekibi Tablosu.....	
Tablo 2: Yasal Yüklümlülükler	Err
Tablo 3: Üst Politika Belgeleri	Err
Tablo 4: Tablo 4: Üst Politika Belgeleri Analizi.....	
Tablo 5: Faaliyet Alanlar/Ürün ve Hizmetler Tablosu	
Tablo 6: Paydař sınıflandırma ve etki / önem matrisi	
Tablo 7: Öğretmen Memnuniyet Anket Sonuçları	
Tablo 8: Veli Memnuniyet Anket Sonuçları	Er
Tablo 9: 2023-2024 Eğitim Öğretim Yılı Kurumdaki Mevcut Yönetici Sayısı	
Tablo 10: Kurum Yöneticilerinin Eğitim Durumları	
Tablo 11: 2023-2024 Eğitim-Öğretim Yılı Kurumdaki Mevcut Öğretmen Sayısı	
Tablo 12: Öğretmenlerin Eğitim Durumları:	
Tablo 13: Yıllara Göre Öğretmen Hareketliliđi.....	
Tablo 14: Öğrenci Sayısına İliřkin Veriler	
Tablo 15: Sınıf ve Öğrenci Bilgileri	
Tablo 16: Öğrenci Sınıf Mevcudu Ve Öğretmen Başına Düşen Öğrenci Sayısı	
Tablo 17: Yıllara Göre Özel Eğitime İhtiyacı Olan Öğrenci Sayısı.....	
Tablo 18: Yabancı Uyruklu Öğrenci Sayısı	
Tablo 19: Sürekli Devamsız Öğrenci Sayısı.....	
Tablo 20: Destek Personele İliřkin Bilgiler	
Tablo 21: Teknolojik Aletler	
Tablo 22: Okul/Kurumun Fiziki Altyapısı:	
Tablo 23: Mali Kaynaklar.....	
Tablo 24: Okul Aidat Hesabı.....	
Tablo 25: Toplam Gelir-Gider	
Tablo 26: Okul/kurum Rehberlik Hizmetleri.....	
Tablo 27: Kaynařtırmalı Öğrenci Durumu (2023).....	
Tablo 28: Sosyal Alanlar ve Etkinlikler.....	
Tablo 29: Etkinlikler.....	
Tablo 30: Politik ve Yasal Etmenler-Ekonomik çevre deđiřkenleri	
Tablo 31: Sosyal-Kültürel Çevre Deđiřkenleri-Teknolojik Çevre Deđiřkenleri	
Tablo 32: Ekolojik ve Doğal Çevre Deđiřkenleri-Etik ve Ahlaksal Deđiřkenler.....	
Tablo 33: Güçlü ve Zayıf Yönler ile Fırsatlar ve Tehditler(GZFT) Analizi	
Tablo 34: Fırsatlar ve Tehditler	
Tablo 35: Tema ve Eğitim ve Öğretime Eriřim	
Tablo 36: Eğitim ve Öğretimde Kalitenin Arttırılması	
Tablo 37: Kurumsal Kapasite	

1. GİRİŞ VE STRATEJİK PLANIN HAZIRLIK SÜRECİ

1.1. Strateji Geliştirme Kurulu ve Stratejik Plan Ekibi

Tablo 1. Strateji Geliştirme Kurulu ve Stratejik Plan Ekibi Tablosu

Strateji Geliştirme Kurulu Bilgileri		Stratejik Plan Ekibi Bilgileri	
Adı Soyadı	Unvanı	Adı Soyadı	Unvanı
İpek ÜNSAL BİLİK	Okul Müdürü	Emine KURTBEYOĞLU	Müdür Yardımcısı
Emine KURTBEYOĞLU	Müdür Yardımcısı	F. Irmak DONBALOĞLU	Öğretmen
Buse SARI	Öğretmen	Z. Urkiye DONBALOĞLU	Öğretmen
Songül TOPUZ	Okul Aile Birliği Başkanı	Mukadder POLAT	Veli
Emine KARCI	Okul Aile Birliği Yönetim Kurulu Üyesi	Nurhan KOÇAK	Veli

1.2. Planlama Süreci:

2024-2028 dönemi stratejik plan hazırlanma süreci Strateji Geliştirme Kurulu ve Stratejik Plan Ekibi'nin oluşturulması ile başlamıştır. Ekip tarafından oluşturulan çalışma takvimi kapsamında ilk aşamada durum analizi çalışmaları yapılmış ve durum analizi aşamasında, paydaşlarımızın plan sürecine aktif katılımını sağlamak üzere paydaş anketi, toplantı ve görüşmeler yapılmıştır. Durum analizinin ardından geleceğe yönelim bölümüne geçilerek okulumuzun/kurumumuzun amaç, hedef, gösterge ve stratejileri belirlenmiştir.

2. DURUM ANALİZİ

Durum analizi bölümünde okulumuzun mevcut durumu ortaya konularak neredeyiz sorusuna yanıt bulunmaya çalışılmıştır. Bu kapsamda okulumuzun kısa tanıtımı, okul künyesi ve temel istatistikleri, paydaş analizi ve görüşleri ile okulumuzun Güçlü Zayıf Fırsat ve Tehditlerinin (GZFT) ele alındığı analize yer verilmiştir.

2.1. Kurumsal Tarihçe

Osmaniye Makbule Hanım Anaokulu Tarihsel Gelişimi:

Okulumuz Şehit Oğuzhan Tekerek ilköğretim okulu arazisi içerisinde 5700 metre² arazi üzerine kurulmuştur okulumuz arazisi kuruluşun önce 1989-1994 belediye başkanı İbrahim Karayığit döneminde park olarak kullanılmıştır. 1996-1998 belediye başkanı Mehmet Gürbüz döneminde milli eğitime bina yapımı için tahsis edilmiştir. Okulun mülkiyeti il özel idareye ait olup okulun yapımına 28.06.2001 yılında başlanmıştır. 2002-2003 öğretim yılı başında hizmete girmişti. Okulumuz kalorifer sistemi ile ısıtmamaktadır. Ayrıca okulun kendi imkânlarıyla klima taktırmıştır. Su ve elektrik sisteminde bir sorun yaşanmamaktadır. Depremden sonra okulumuz yıkılmış ve bu yüzden şuanda Şehit Oğuzhan Tekerek İlkokulu ve Mimar Sinan Ortaokulu binalarında misafir okul olarak bulunmaktayız. 8 tane okul öncesi sınıfımız 1 müdür odası 1 idari odamız 1 depo, rehber öğretmen odası, kız WC ve erkek WC mevcuttur. Okulumuz 2009 yılında yapılan denetimler sonucunda eğitim bölgesi yerleşim alanında en başarılı kurum olarak belirlenmiş olup dönemin Valisi Sayın Celalettin Cerrah tarafından başarı belgesi ile ödüllendirilmiştir.

Eğitim faaliyetleri düzenlenirken çocukların yaşları ile ilgili ve ihtiyaçları okulun imkânları göz önünde bulundurulmaktadır. Ayrıca okulumuzda çocukların eğlenerek öğrenmelerine geliştirmek gezi ve sosyal etkinlikler organize edilmektedir. Çocukların sınıf içerisinde öğrendikleri konular ile ilgili inceleme ve araştırma gezileri yapılmaktadır. Bilgi eksiklerimizi giderme amaçlı çeşitli konularda konferans ve seminerler düzenlenmektedir. Atatürk vatan, millet bayrak aile ve insan sevgisini benimseyen milli ve manevi değerlerine bağlı kendine güvenen çevresi ile iyi iletişim kurabilen, dürüst, ilkeli, çağdaş düşünceli, hak ve sorumluluklarını bilen saygılı ve kültürel çeşitlilik içerisinde hoşgörülü bireyler olarak yetiştirilmelerine temel hazırlamak amacıyla çaba gösterilmektedir.

2.2. Uygulanmakta Olan Stratejik Planın Değerlendirilmesi

Okulumuz Stratejik Planı izleme ve değerlendirme çalışmalarında 5 yıllık Stratejik Planın izlenmesi ve 1 yıllık gelişim planının izlenmesi olarak ikili bir ayrıma gidilecektir.

Stratejik planın izlenmesinde 6 aylık dönemlerde izleme yapılacak denetim birimleri, il ve ilçe millî eğitim müdürlüğü ve Bakanlık denetim ve kontrollerine hazır halde tutulacaktır.

Yıllık planın uygulanmasında yürütme ekipleri ve eylem sorumlularıyla aylık ilerleme toplantıları yapılacaktır. Toplantıda bir önceki ayda yapılanlar ve bir sonraki ayda yapılacak görüşülüp karara bağlanacaktır

Alınan bu izleme değerlendirme kararları neticesinde ulaşılan veya ulaşılamayan hedefler ve sebepleri aşağıda belirtilmiştir.

- Okulumuzun binası deprem öncesi dönemde yıkım kararı alındığı için ayrı iki binada bulunana sınıflarda eğitim öğretime devam edilmesine rağmen önceki planımızda yer alan okul öncesi dönemdeki çocukların okula kazandırılması hedefimiz gerçekleştirilmiş ve aday kaydımızdaki öğrencilerin %85 i okula devam etmiştir. Ayrıca devam devamsızlıklarını da minimum seviyeye düşürülmüştür.
- Okulumuzda bulunan özel eğitime ihtiyacı olan öğrencilerimizin ve eğitsel tanılamaya ihtiyacı olan öğrencilerimizin eğitim öğretimden yararlanma düzeyleri hem sınıf öğretmenleri hem de rehber öğretmenlerimiz tarafından en yüksek düzeye çıkarılmıştır. Özel eğitime ihtiyacı olan öğrencilerimizin okulumuzun dışında da eğitim alması yönünde çalışmalar yapılmış ve özel eğitim ile ilgili hedeflere çok yüksek düzeyde ulaşılmıştır.
- Okul-Veli işbirliği içerisinde etkinlikler düzenlenerek velilerin okul kültürüne dahil olması ve belirlenen hedeflerde karra mekanizmasına dahil olması sağlanmıştır.
- Okulumuzda şube sayısını arttırarak daha fazla öğrenciyi okula kazandırmayı başarmış ve yaz kursları açarak 1. Sınıfa gidecek olup daha önce daha önce okul öncesi kurumuna gitmemiş öğrenciler okula kazandırılmıştır. Ayrıca öğrencilerimizin ilkokullara hazırbulunmuşluklarını arttırmak amaçlı kulüp dersleri açarak okul öncesi eğitimi daha kaliteli hale getirme hedefimize fazlasıyla ulaşmış bulunmaktayız.
- Sosyo-ekonomik düzeyi düşük bir çevrede olduğumuzdan dolayı madi kaynakları toparlama konusunda zorluklar yaşamış. Okul fiziki ortamlarımızı belirlediğimiz hedeflere ulaştırmakta güçlük çekmiş bulunmaktayız. Fiziki ortamların yenilenmesine olan ihtiyacımızı bu stratejik planımızda da yer verme durumunda bulunmaktayız.
- Mevcut çevre şartları, riskler ve üst politika belgelerinden gelen sorumluluklar dikkate alındığında söz konusu hedeflerin yeni planda yer alıp almaması hususu değerlendirilir.

2.3. Yasal Yükümlülükler ve Mevzuat Analizi

Milli Eğitim Müdürlüğü T.C Anayasası çerçevesinde yürüttüğü faaliyetler ve sunduğu hizmetler aşağıdabazıları yazılı Kanun ve Yönetmeliklerde belirtilmiştir. Kurumun yetki, görev ve sorumlulukları MEB Milli Eğitim Müdürlükleri Yönetmeliğinde açıklanmıştır. Müdürlüğümüz öncelikle bu mevzuat çerçevesinde eğitim öğretim, proje üretme gibi faaliyetlerinde bulunmaktadır.

Tablo 2: Yasal Yükümlülükler

YASAL YÜKÜMLÜLÜKLER	DAYANAK (KANUN, YÖNETMELİK, GENELGE, YÖNERGE)
Atama	657 Sayılı Devlet Memurları Kanunu
	Milli Eğitim Bakanlığına Bağlı Okul ve Kurumların Yönetici ve Öğretmenlerinin Norm Kadrolarına İlişkin Yönetmelik
	Milli Eğitim Bakanlığı Eğitim Kurumları Yöneticilerinin Atama ve Yer Değiştirmelerine İlişkin Yönetmelik
	Milli Eğitim Bakanlığı Öğretmenlerinin Atama ve Yer Değiştirme Yönetmeliği
Ödül, Disiplin	Devlet Memurları Kanunu
	6528 Sayılı Milli Eğitim Temel Kanunu İle Bazı Kanun ve Kanun Hükmünde Kararnelerde Değişiklik Yapılmasına Dair Kanun
	Milli Eğitim Bakanlığı Personeline Başarı, Üstün Başarı ve Ödül Verilmesine Dair Yönerge
	Milli Eğitim Bakanlığı Disiplin Amirleri Yönetmeliği
Okul Yönetimi	1739 Sayılı Milli Eğitim Temel Kanunu
	Milli Eğitim Bakanlığı İlköğretim Kurumları Yönetmeliği
	Milli Eğitim Bakanlığı Okul Aile Birliği Yönetmeliği
	Milli Eğitim Bakanlığı Eğitim Bölgeleri ve Eğitim Kurulları Yönergesi
	MEB Yönetici ve Öğretmenlerin Ders ve Ek Ders Saatlerine İlişkin Karar
	Taşınır Mal Yönetmeliği
Eğitim-Öğretim	Anayasa
	1739 Sayılı Milli Eğitim Temel Kanunu
	222 Sayılı İlköğretim ve Eğitim Kanunu
	6287 Sayılı İlköğretim ve Eğitim Kanunu ile Bazı Kanunlarda Değişiklik Yapılmasına Dair Kanun
	Milli Eğitim Bakanlığı İlköğretim Kurumları Yönetmeliği
	Millî Eğitim Bakanlığı Okul Öncesi Eğitim ve İlköğretim Kurumları Yönetmeliğinde Değişiklik Yapılmasına Dair Yönetmelik
	Milli Eğitim Bakanlığı Eğitim Öğretim Çalışmalarının Planlı Yürütülmesine İlişkin Yönerge
	Milli Eğitim Bakanlığı Ders Kitapları ve Eğitim Araçları Yönetmeliği
	Milli Eğitim Bakanlığı Öğrencilerin Ders Dışı Eğitim ve Öğretim Faaliyetleri Hakkında Yönetmelik
	Milli Eğitim Bakanlığı Personel İzin Yönergesi
Devlet Memurları Tedavi ve Cenaze Giderleri Yönetmeliği	
Kamu Kurum ve Kuruluşlarında Çalışan Personelin Kılık Kıyafet Yönetmeliği	

Personel İşleri	Memurların Hastalık Raporlarını Verecek Hekim ve Sağlık Kurulları Hakkındaki Yönetmelik
	Milli Eğitim Bakanlığı Personeli Görevde Yükseltme ve Unvan Değişikliği Yönetmeliği
	Öğretmenlik Kariyer Basamaklarında Yükseltme Yönetmeliği
Mühür, Yazışma, Arşiv	Resmi Mühür Yönetmeliği
	Resmi Yazışmalarda Uygulanacak Usul ve Esaslar Hakkındaki Yönetmelik
	Milli Eğitim Bakanlığı Evrak Yönergesi
	Milli Eğitim Bakanlığı Arşiv Hizmetleri Yönetmeliği
Rehberlik ve Sosyal Etkinlikler	Milli Eğitim Bakanlığı Rehberlik ve Psikolojik Danışma Hizmetleri Yönetmeliği
	Okul Spor Kulüpleri Yönetmeliği
	Milli Eğitim Bakanlığı Bayrak Törenleri Yönergesi
Öğrenci İşleri	Milli Eğitim Bakanlığı İlköğretim Kurumları Yönetmeliği
	Milli Eğitim Bakanlığı Demokrasi Eğitimi ve Okul Meclisleri Yönergesi
	Okul Servis Araçları Hizmet Yönetmeliği
İsim ve Tanıtım	Milli Eğitim Bakanlığı Kurum Tanıtım Yönetmeliği
	Milli Eğitim Bakanlığına Bağlı Kurumlara Ait Açma, Kapatma ve Ad Verme Yönetmeliği
Sivil Savunma	Sabotajlara Karşı Koruma Yönetmeliği
	Binaların Yangından Korunması Hakkındaki Yönetmelik
	Daire ve Müesseseler İçin Sivil Savunma İşleri Kılavuzu

2.4.Üst Politika Belgeleri Analizi

Tablo 3:Üst Politika Belgeleri

Temel Üst Politika Belgeleri	Sektörel ve Tematik Strateji Belgeleri
<ul style="list-style-type: none"> ✓ Kalkınma Planları ✓ Orta Vadeli Programlar ✓ Orta Vadeli Mali Planlar ✓ Cumhurbaşkanlığı Yıllık Programları ✓ MEB 2024-2028 Stratejik Planı ✓ Osmaniye İl MEM 2024-2028 Stratejik Planı ✓ Osmaniye Makbule Hanım Anaokulu b2019/2023 Stratejik Planı ✓ Milli Eğitim Şura Kararları 	<ul style="list-style-type: none"> ✓ Öğretmen Strateji Belgesi ✓ İklim Değişikliği Eylem Planı ✓ Kadının Güçlenmesi Strateji Belgesi ve Eylem Planı ✓ Su Verimliliği Strateji Belgesi ve Eylem Planı ✓ Ulusal Deprem Stratejisi ve Eylem Planı ✓ Ulusal Genç İstihdam Stratejisi ve Eylem Planı ✓ Ulusal Enerji Verimliliği Eylem Planı ✓ Ulusal Girişimcilik Stratejisi ve Eylem Planı ✓ Ulusal Yapay Zekâ Stratejisi ✓ 2023-2028 Türkiye Çocuk Hakları Strateji Belgesi ve Eylem Planı ✓ Diğer Kamu Kurumlarının Stratejik Planları

Tablo 4: Tablo 4:Üst Politika Belgeleri Analizi

Üst Politika Belgesi	İlgili Bölüm/Referans	Verilen Görev/İhtiyaçlar
On İkinci Kalkınma Planı	Yurt İçi Tasarruflar	350.2, 352.3 Sayılı Tedbir Maddeleri
	Mali Piyasalar	379.2 Sayılı Tedbir Maddesi
	Fikrî Mülkiyet Hakları	565.5, 565.6, 565.7 Sayılı Tedbir Maddeleri
	Eğitim	658, 659, 660 Sayılı Amaç Maddeleri ve Bunlara Bağlı Politika ile Tedbir Maddeleri
	Çocuk	731.2, 731.3, 731.4, 731.5, 731.6, 732.1, 732.3, 732.5, 733.1, 733.2, 734.4, 735.7, 735.8, 738.2, 738.3, 739.1, 739.2, 739.3, 739.4, 740.4, 742.4, 744.1 Sayılı Tedbir Maddeleri
	Engelli Hizmetleri	758.1, 758.2, 758.3, 758.4, 758.5 Sayılı Tedbir Maddeleri
	Sosyal Hizmetler, Sosyal Yardımlar ve Yoksullukla	773.1, 774.1 Sayılı Tedbir Maddeleri
	Gelir Dağılımı	777.4 Sayılı Tedbir Maddesi
	Kültür ve Sanat	783.1, 783.2, 783.5, 785.1, 785.2, 785.3, 785.5, 789.1, 789.2, 790.4, 793.2 Sayılı Tedbir Maddeleri
	Spor	796.1, 796.2, 796.3, 798.3, 799.1, 799.2, 799.3 Sayılı Tedbir Maddeleri
	Nüfus ve Yaşlanma	804.1, 809.1 Sayılı Tedbir Maddeleri
	Üluslararası Göç	815.4, 816.1 Sayılı Tedbir Maddeleri
	Afet Yönetimi	830.7, 831.3, 832.1, 832.4, 833.6, 839.1, 839.3, 841.1 Sayılı
	Sivil Toplum	940.3 Sayılı Tedbir Maddesi
	Kamuda Stratejik Yönetim	942.1, 943.1, 943.2, 943.4, 943.5 Sayılı Tedbir Maddeleri

Üst Politika Belgesi	İlgili Bölüm/Referans	Verilen Görev/İhtiyaçlar
Orta Vadeli Program (2024-2026)	Programda Bakanlığımıza bağlı olarak Müdürlüğümüzü ilgilendiren on dokuz (19) politika ve tedbir ile Öncelikli Reform Alanlarına Yönelik on (10) düzenleme	
	Ödemeler Dengesi	1 Tedbir
	Afet Yönetimi	1 Tedbir
	Dijital Dönüşüm	4 Tedbir
	Hizmet İhracatının Desteklenmesi	1 Tedbir
	Ne Eğitimde Ne İstihdamda Olan Gençlerin ve Kadınların Eğitime ve İstihdama Katılımı	3 Tedbir
	Kamu Cari Harcamalarında Rasyonelleşme	2 Tedbir
	Afetlere Duyarlı Bütünleşik Mekansal Planlama	1 Tedbir
	İklim Değişikliği Mevzuatı, Emisyon Ticaret Sistemi, Sınırdaki Karbon Düzenlemesi Mekanizmasına Uyum	1 Tedbir

Cumhurbaşkanlığı 2024 Yıllık Programı	Yurt İçi Tasarruflar	350.2, 352.3 Sayılı Tedbir Maddeleri
	Fikri Mülkiyet Hakları	565.6, 565.7 Sayılı Tedbir Maddeleri
	Eğitim	661.1, 661.4, P. 661, P. 662, P. 663, P.664, P.665, P.666, P.667, P.668, P.670, P.672, P.675, P.676, P.678, P.680, P.681 Sayılı Politika ve Tedbir Maddeleri
	Çocuk	P.732, 731.2, 731.3, 731.4, 731.5, 733.1, 733.2, 734.4, 735.8, 739.1, 739.3, 739.4, 740.4, 742.4, P.743, 744.1 Sayılı Politika ve Tedbir Maddeleri
	Gençlik	746.1, 746.2, 746.6, 747.1, 747.2, 748.6 Sayılı Tedbir Maddeleri
	Engelli Hizmetleri	758.1, 758.2, 758.3 Sayılı Tedbir
	Kültür ve Sanat	783.1, 785.1, 785.2, 789.1 Sayılı Tedbir Maddeleri
		816.1 Sayılı Tedbir Maddesi

2.5.Faaliyet Alanları ile Ürün/Hizmetlerin Belirlenmesi

Öğretim-Eğitim Faaliyetleri	Öğrenci İşleri Kayıt-nakil işleri Devam-devamsızlık
Rehberlik Faaliyetleri	Öğrencilere rehberlik yapmak Velilere rehberlik etmek Rehberlik faaliyetlerini yürütmek
Sosyal Faaliyetler	Öğrenci kulüp çalışmaları Okul kermesi
Sportif Faaliyetler	Okul futbol/ basketbol/ voleybol turnuvaları Okul içi sportif yarışmalar
Bilimsel, Kültürel ve Sanatsal Faaliyetler	Resim sergisi Belirli Gün ve Haftaların kutlanması
İnsan Kaynakları Faaliyetleri (Mesleki Gelişim Faaliyetleri, Personel Etkinlikleri...)	Norm kadro iş ve işlemlerini yürütmek Özlük Dosyalarının Muhafazasını sağlamak Özlük ve emeklilik iş ve işlemlerini yürütmek Disiplin ve Ödül işlemlerinin uygulamalarını yapmak
Okul- Aile Birliği Faaliyetleri	Okul yönetimi ile işbirliği yaparak okulun fiziki donanım ihtiyaçlarının sağlanması Okulun ihtiyaçlarına yönelik bağış işlemlerinin takip edilmesi.
Öğrencilere Yönelik Faaliyetler	Okuma kültürünün yaygınlaştırılması çalışmaları Destek eğitim odası faaliyetleri İlkokullarda Yetiştirme Programı (İYEP) Destekleme ve yetiştirme kursu (DYK)

Ölçme Değerlendirme Faaliyetleri	Ölçme ve değerlendirme iş ve işlemlerini iş birliği içerisinde yürütmek.
Öğrenme Ortamlarına Yönelik Faaliyetler	Kodlama atölyesi çalışmaları Akıl ve Zeka Oyunları atölyesi çalışmaları Okul kütüphanesinin zenginleştirilmesi ve aktif kullanımını sağlamak.
Ders Dışı Faaliyetler	Okul kermesi Okul gezileri Okul dışı öğrenme faaliyetleri

2.6.Paydaş Analizi

Kurumumuzun temel paydaşları öğrenci, veli ve öğretmen olmakla birlikte eğitimin dışsal etkisi nedeniyle okul çevresinde etkileşim içinde olunan geniş bir paydaş kitlesi bulunmaktadır. Paydaşlarımızın görüşleri anket, toplantı, dilek ve istek kutuları, elektronik ortamda iletilen önerilerde dâhil olmak üzere çeşitli yöntemlerle sürekli olarak alınmaktadır

PAYDAŞ LİSTESİ

Tablo 6:Paydaş sınıflandırma ve etki / önem matrisi

İç Paydaşlar	Dış Paydaşlar
Okul Yöneticileri	Diğer Okullar
Öğretmen	Osmaniye İl Milli Eğitim Müdürlüğü
Öğrenci	Sivil toplum kuruluşları
Öğrenci Velisi	Rehberlik ve Araştırma Merkezi
Okul Diğer Personeli	Mal Müdürlüğü
Okul Aile Birliği	Türk Telekom
Okul servisleri	Osmaniye Belediyesi
Hayırsever	Mimar Sinan Mahallesi Muhtarlığı
	Polis karakolu
	Sağlık Kuruluşları
	Mal ve Hizmet Satan Kuruluşlar
	Sivil toplum kuruluşları

Paydaş Adı	İç Paydaş	Dış Paydaş	Etki Derecesi	Önem Derecesi
Osmaniye Valiliği		√	5	5
İl Millî Eğitim Müdürlüğü İdare ve Personelleri		√	5	5
Öğretmenler	√		5	5
Öğrenciler	√		5	5
Veliler		√	5	5
Okul Müdürlükleri	√		5	5
Rehberlik ve Araştırma Merkezi		√	3	5
Osmaniye Belediyesi		√	4	4
Gençlik Hizmetleri ve Spor İl Müdürlüğü		√	3	3
İl Sağlık Müdürlüğü		√	3	3
Aile ve Sosyal Politikalar İl Müdürlüğü		√	3	3
Mimar Sinan Mahallesi Sağlık Ocağı		√	3	3
Mimar Sinan Mahalle Muhtarlığı		√	4	4
Özel Eğitim ve Rehabilitasyon Merkezleri		√	3	3
Hayırseverler		√	4	4
Eğitim sendikaları		√	3	3
Medya		√	2	2
İl Emniyet Müdürlüğü		√	4	4
İl İlçe Müftülüğü		√	4	4

Önem Derecesi: 1, 2, 3 gözet; 4,5 birlikte çalış

Etki Derecesi: 1, 2, 3 İzle; 4, 5 bilgilendir

Önceliği: 5= Tam; 4=Çok; 3=Orta; 2=Az; 1=Hiç

2.6.1 Paydaş Görüş Ve Önerilerinin Alınması Ve Değerlendirilmesi

ÖĞRETMEN ANKETLERİ SONUÇLARI

Tablo 7:Öğretmen Memnuniyet Anket Sonuçları

SN	EK1-ÖĞRETMEN ANKETİ	OLUMSUZ SONUÇ	KARARSIZ	OLUMLU SONUÇ	Kesinlikle	Katılıyorum	Kararsızım	Katılmıyorum	Kesinlikle
1	Okulumuzda alınan kararlar, çalışanların katılımıyla alınır.	%0	%13,33	%86,66	5	8	2	0	0
2	Kurumdaki tüm duyurular çalışanlara zamanında iletilir.	%0	%6,66	%93,33	6	8	1	0	0
3	Her türlü ödüllendirmede adil olma, tarafsızlık ve objektiflik esastır.	%6,66	%6,66	%86,66	7	6	1	1	0
4	Kendimi, okulun değerli bir üyesi olarak görürüm.	%6,66	%0	%93,33	5	9	0	0	1
5	Çalıştığım okul bana kendimi geliştirme imkânı tanımaktadır.	%0	%13,33	%86,66	5	8	2	0	0
6	Okul, teknik araç ve gereç yönünden yeterli donanımına sahiptir.	%33,33	%13,33	%53,33	3	5	2	4	1
7	Okulda çalışanlara yönelik sosyal ve kültürel faaliyetler düzenlenir.	%20	%0	%80	3	9	0	3	0
8	Okulda öğretmenler arasında ayırım yapılmamaktadır.	%13,33	%0	%86,66	5	8	0	2	0
9	Okulumuzda yerelde ve toplum üzerinde olumlu etki bırakacak çalışmalar yapmaktadır.	%6,66	%13,33	%80	5	7	2	1	0
10	Yöneticilerimiz, yaratıcı ve yenilikçi düşüncelerin üretilmesini teşvik etmektedir.	%0	%0	%100	6	9	0	0	0
11	Yöneticiler, okulun vizyonunu, stratejilerini, iyileştirmeye açık alanlarını vs. çalışanlarla paylaşır.	%0	%0	%100	8	7	0	0	0
12	Okulumuzda sadece öğretmenlerin kullanımına tahsis edilmiş yerler yeterlidir.	%46,66	%40	%13,33	1	1	6	2	5
13	Alanıma ilişkin yenilik ve gelişmeleri takip eder ve kendimi güncellerim.	%0	%0	%100	7	8	0	0	0

Yapılan öğretmen anketleri sonucunda okul, teknik araç ve gereç yönünden yeterli donanımına sahip olması durumu ve okulumuzda sadece öğretmenlerin kullanımına tahsis edilmiş yerler yeterli olması durumları okulumuzda gelişmeye açık noktalar arasında yer almaktadır. Ayrıca okulumuzda Yöneticiler, okulun vizyonunu, stratejilerini, iyileştirmeye açık alanlarını vs. çalışanlarla paylaşması durumu, yöneticilerimiz, yaratıcı ve yenilikçi düşüncelerin üretilmesini teşvik etmesi durumu ve alanıma ilişkin yenilik ve gelişmeleri takip eder ve kendimi güncellerim durumları okulumuzda öğretmenlerimizin en yüksek memnuniyete sahip olduğu durumlardır.

VELİ ANKETLERİ SONUÇLARI

Tablo 8:Veli Memnuniyet Anket Sonuçları

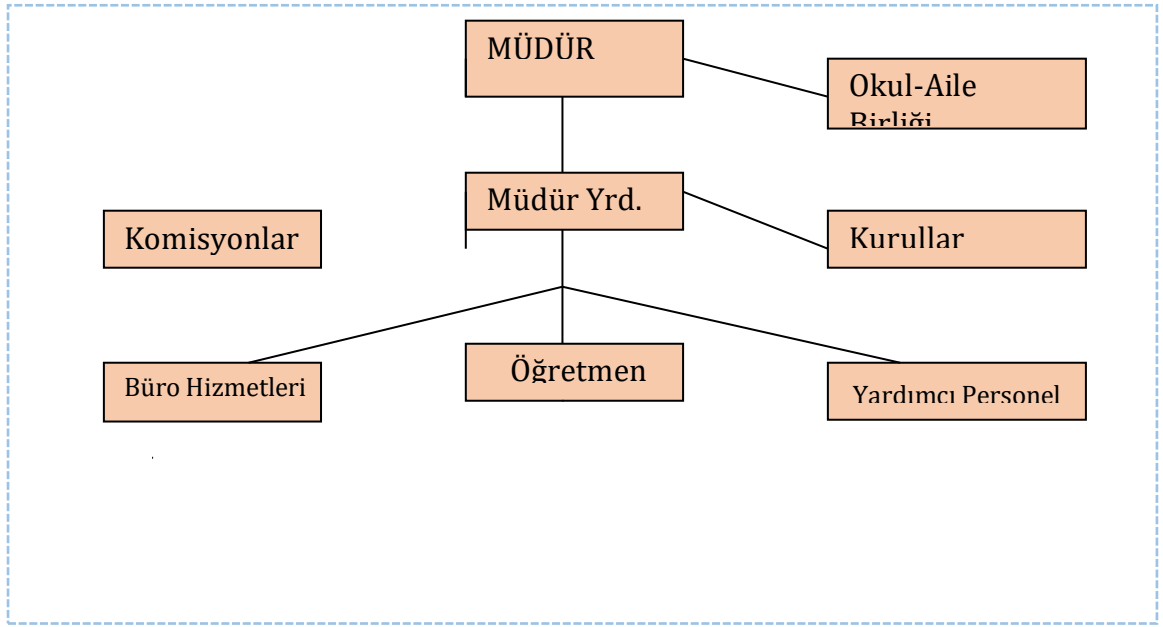
S	EK1-VELİ ANKETİ	OLUMSU Z SONUÇ	KARARSIZ	OLUMLU SONUÇ	Kesinlikle katılıyorum	Katılıyorum	Kararsız	Katılmıyorum	Kesinlikle Katılıyorum
1	İhtiyaç duyduğumda okul çalışanlarıyla rahatlıkla görüşebiliyorum.	%13,48	%2,2	%85,39	40	36	2	6	6
2	Bizi ilgilendiren okul duyurularını zamanında öğrenebiliyorum.	%3,37	%5,61	%91,01	43	38	5	1	2
3	Öğrencimle ilgili konularda rehberlik hizmeti alabiliyorum.	%7,86	%7,86	%84,26	36	39	7	3	4
4	Okula ilettiğim istek ve şikâyetlerim dikkate alınıyor.	%11,23	%4,4	%85,39	30	46	4	4	6
5	Öğretmenler yeniliğe açık derslerin işlenişinde çeşitli yöntemler kullanmaktadır.	%6,74	%5,61	%87,64	45	33	5	3	3
6	Okulda yabancı kişilere karşı güvenlik önlemleri alınmaktadır.	%10,11	%6,74	%83,14	39	35	6	1	8
7	Okulda bizleri ilgilendiren kararlarda görüşlerimiz dikkate alınır.	%5,61	%6,74	%87,64	35	43	6	1	4
8	E-Okul bilgilendirme sistemi ile okulun internet sayfasını düzenli olarak kontrol ediyorum.	%28,08	%16,85	%55,05	19	30	15	12	13
9	Çocuğumun okulunu sevdiğini ve öğretmeniyle iyi anlaştığını düşünüyorum.	%3,37	%3,37	%94,38	54	30	3	1	2
10	Okul teknik araç ve gereç yönünden yeterli donanıma	%24,71	%17,97	%57,30	21	30	16	13	9
	Okul her zaman temiz ve bakımlıdır.	%25,84	%6,74	%67,41	30	30	6	11	12
12	Okul binası ve diğer fiziki mekânlar yeterlidir.	%46,66	%15,73	%48,31	18	25	14	14	19
13	Okulumuzda yeterli miktarda sanatsal ve kültürel aktiviteler düzenlenmektedir.	%22,47	%16,85	%60,67	19	35	15	10	10

Yapılan veli anketleri sonucunda okul teknik araç ve gereç yönünden yeterli donanıma sahip olması durumu, E-Okul bilgilendirme sistemi ile okulun internet sayfasını düzenli olarak kontrol ediyorum durumu ve Okul binası ve diğer fiziki mekânlar yeterlidir durumları okulumuzda gelişmeye açık noktalar arasında yer almaktadır. Ayrıca Çocuğumun okulunu sevdiğini ve öğretmeniyle iyi anlaştığını düşünüyorum durumu okulumuz velilerinin en yüksek memnuniyete sahip olduğu durumlardır.

2.7. Okul İçi Analiz

2.7.1. Teşkilat Yapısı:

Okul/Kurum Teşkilat Şeması



2.7.1.1. Kurum Kimlik Bilgisi

KURUM KİMLİK BİLGİSİ	
Kurum Adı	OSMANİYE MAKBULE HANIM ANAOKULU
Kurum Statüsü	<input checked="" type="checkbox"/> Kamu <input type="checkbox"/> Özel
Kurumda Çalışan Personel Sayısı	Yönetici 2 Öğretme 16 Memur 1 Hizmetli 2
Öğrenci Sayısı	240
Öğretim Şekli	<input type="checkbox"/> Normal <input checked="" type="checkbox"/> İkili
KURUM İLETİŞİM BİLGİLERİ	
Kurum Telefonu / Fax	Tel. : 0328 825 00 96 Faks :--
Kurum Web Adresi	https://makbulehanimanaokulu.meb.k12.tr
Mail Adresi	885445@meb.k12.tr
Kurum Adresi	Mahalle Mimar Sinan Mahallesi 8591.SK No11 İlçe : Merkez İli : Osmaniye
Kurum Müdürü	İpek ÜNSAL BİLİK
Kurum Müdür Yardımcısı	Emine KURTBEOĞLU

2.7.1.2.Okulda Oluşturulan Komisyon ve Kurullar:

Kurul/Komisyon Adı	Görevleri
İhale Komisyonu	Okulun ihtiyaçlarını ekonomik açıdan en uygun şartlarla karşılayacak isteklinin seçimini sağlama
Muayene ve Kabul Komisyonu	İdarece uygun görülen süre içerisinde işin kabulü için belirlenen yere giderek yüklenici tarafından gerçekleştirilen işleri ilgili şartnamenin maddelerine göre inceler, muayene eder. Kabule engel bir durum olmadığı takdirde işin kabulünü yapar.
Taşınır Sayım Komisyon	Okulda yer alan taşınırın sayımını ve kontrolünü yapmakla yükümlü komisyon
BEP Komisyonu	BEP 'in geliştirilmesi uygulanması izlenmesi ve değerlendirilmesi sürecinde bireyin gereksinimleri doğrultusunda kurum içi düzenlemeleri yapar.
Okul Temelli Mesleki Gelişim Komisyonu	Mesleki gelişim için gerekli eğitimlere katılımı sağlamak için düzenlemeler yapıp, yeni hizmet içi eğitimler için talep oluşturur.

TKY Ekibi	Planlı okul gelişimi için gerekli planlama organizasyon ve görevlendirmeleri yapar. İlgili birimlerle işbirliği ve koordinasyonu sağlar.
Sivil Savunma Ekipleri	Doğal afetlerde ve sabotajlara karşı okulda gerekli tedbirlerin alınmasını sağlamak.
Okul Rehberlik Yürütme Komisyonu	Rehberlik hizmetlerinin yürütülmesinde okulun her türlü imkânlarını kullanılmasına yardımcı olur.
Web Yayın Komisyonu	Okulun resmi web sayfası düzenlemelerini yapar
Okulum Temiz Komisyonu	Öğrencilerin sağlıklı bir ortamda eğitim alabilmesi için okul çevre koşullarının iyileştirilmesi yönünde gerekli tedbirleri alır.
Yazı İnceme Komisyonu	Yapılan Belirli Gün Ve Haftalar gibi yapılan program ve yazıların incelemesini yapıp Türkçe kurallarına uygun olup olmadığını ve aynı zamanda Atatürk Milliyetçiliğine ve Devletimize zarar gelmeyecek şekilde olup olmadığını kontrolünü yapar ve sonrasında yayınlanmasını

	ve yapılmasını onaylar.
Demirbaş, Kayıttan Düşme Teklif ve Onay Komisyonu	Okuldaki demirbaşların kayıttan düşme işlemlerini teklif etme ve onaylamakla görevlidir.

2.7.2. İnsan Kaynakları

Okulumuzda 1 müdür, 1 müdür yardımcısı, 9 kadrolu öğretmen, 1 sözleşmeli öğretmen, 6 ücretli öğretmen 18 kişi görev yapmaktadır. 1 kadrolu memur ve 2 tane typli personel bulunmaktadır. Kurumumuz personeli arasında sevgi, saygı ve pozitif enerjiye dayalı iyi bir iletişim mevcuttur. Okulumuz öğretmenleri arasında mesleki ve kişisel bir dayanışma vardır. İdare ve öğretmenler arasında uyumlu ve samimi bir atmosfer vardır. Okulda kararlar birlikte alınır. Çalışanlarımızda takım ruhu bulunmaktadır.

2.7.2.1. İdari Personele İlişkin Bilgiler

Tablo 9:2023-2024 Eğitim Öğretim Yılı Kurumdaki Mevcut Yönetici Sayısı

	Görevi	Erkek	Kadın	Toplam
1	Müdür	-	1	1
2	Müdür Yardımcısı	-	1	1

Tablo 10:Kurum Yöneticilerinin Eğitim Durumları

Eğitim Düzeyi	2023 Yılı İtibari İle	
	Kişi Sayısı	%
Ön Lisans	0	-
Lisans	1	%50
Yüksek Lisans	1	%50

2.7.2.2 Öğretmenlere İlişkin Bilgiler

Okulumuzda 9 kadrolu, 1 sözleşmeli, 6 ücretli öğretmen vardır.

Tablo 11:2023-2024 Eğitim-Öğretim Yılı Kurumdaki Mevcut Öğretmen Sayısı

	Branşı	Erkek	Kadın	Toplam
1	Okul Öncesi	2	13	15
2	Rehber Öğretmen	-	1	1
TOPLAM		-	14	16

Tablo 12: Öğretmenlerin Eğitim Durumları:

Eğitim Düzeyi	2024 Yılı	
	Kişi Sayısı	%
Ön Lisans	0	0
Lisans	16	%100
Yüksek Lisans	0	0

Tablo 13: Yıllara Göre Öğretmen Hareketliliği

Öğretmen Hareketliliğine Ait Bilgiler						
	2021		2022		2023	
	Gele n	Giden	Gelen	Giden	Gelen	Giden
Okul Öncesi Öğretmeni	4	0	0	1	6	4
Psikolojik Danışman Ve Rehber Öğretmen	0	0	1	0	0	1
	4		2		11	

2.7.2.3 Öğrencilere İlişkin Bilgiler

Okulumuz bağımsız anaokulu olup 48-72 aylık çocuklara okul öncesi eğitim veren birkurumdur. Okulumuzda 242 öğrenci olup 114 i kız 128 si erkek öğrenciden oluşmaktadır.

Tablo 14: Öğrenci Sayısına İlişkin Veriler

Öğrenci Sayısına İlişkin Bilgiler						
	2021		2022		2023	
	Kız	Erkek	Kız	Erkek	Kız	Erkek
Öğrenci Sayısı	126	146	100	130	114	128
Toplam Öğrenci Sayısı	272		230		242	

Tablo 15: Sınıf ve Öğrenci Bilgileri

Okulumuzda yer alan sınıfların öğrenci sayıları alttaki tabloda verilmiştir.

Sınıfı	Kız	Erkek	Toplam	Sınıfı	Kız	Erkek	Toplam
Anasınıfı -A(4 Yaş)	12	13	25	Anasınıfı-G (5 Yaş)	7	7	14
Anasınıfı-B (4 Yaş)	11	8	19	Anasınıfı-H (5 Yaş)	8	13	21
Anasınıfı -A(5 Yaş)	12	5	17	Anasınıfı-I (5 Yaş)	1 2	7	19
Anasınıfı - C(5 Yaş)	15	7	22	Anasınıfı-J (5 Yaş)	8	9	17
Anasınıfı -D (5 Yaş)	10	8	18	Anasınıfı-K (5 Yaş)	8	4	12
Anasınıfı -E (5 Yaş)	9	9	18	Anasınıfı-L (5 Yaş)	6	8	14
Anasınıfı -F (5 Yaş)	6	8	14	Anasınıfı-M (5 Yaş)	6	6	12

Tablo 16: Öğrenci Sınıf Mevcudu Ve Öğretmen Başına Düşen Öğrenci Sayısı

Yıllara Göre Ortalama Sınıf Mevcutları			Yıllara Göre Öğretmen Başına Düşen Öğrenci Sayısı		
2021	2022	2023	2021	2022	2023
24	21	17	27.2	23	17,2

Tablo 17: Yıllara Göre Özel Eğitime İhtiyacı Olan Öğrenci Sayısı

Yıllara Göre Özel Eğitime İhtiyacı Olan Öğrenci Sayısı		
2021	2022	2023
7	6	7

Tablo 18: Yabancı Uyruklu Öğrenci Sayısı

Yabancı Uyruklu Öğrenci Sayısı						
	2021		2022		2023	
	4 yaş	5 yaş	4 yaş	5 yaş	4 yaş	5 yaş
Öğrenci Sayısı	6	36	0	35	4	43
Toplam Öğrenci Sayısı	42		35		47	

Tablo 19: Sürekli Devamsız Öğrenci Sayısı

Sürekli Devamsız Öğrenci Sayısı		
Yabancı Uyruklu	Türk	Toplam
7	5	12

2.7.2.4 Destek Personele İlişkin Bilgiler

Tablo 20: Destek Personele İlişkin Bilgiler

Sıra No	Görevi	Erkek	Kadın	Eğitim Durumu	Hizmet Yılı	Toplam
1	Memur		1	LİSE	8	
2	Hizmetli		-		-	
3	TYPlı Personel		2		-	
4	Sigortalı İşçi		-		-	

2.7.3. Teknolojik Düzey

Teknolojik kaynaklar başta olmak üzere okulumuzda bulunan çalışan durumdaki donanım malzemesine ilişkin bilgiye alttaki tabloda yer verilmiştir.

Tablo 21: Teknolojik Aletler

Akıllı Tahta Sayısı	0	TV Sayısı	7
Masaüstü Bilgisayar Sayısı	3	Yazıcı Sayısı	3
Taşınabilir Bilgisayar Sayısı	1	Fotokopi Makinesi Sayısı	1

Tablo 22: Okul/Kurumun Fiziki Altyapısı:

Fiziki Mekân	V	Y	Ad	İhtiy
	a	o	edi	aç
	r	k		
Öğretmen Çalışma Odası		X		1
Kütüphane		X		1
Rehberlik Servisi	X		1	
Çok Amaçlı Salon		X		1
Yemekhane		X		1
Spor Salonu		X		1

Otopark	X	1
Spor Alanları	X	1
Atölyeler	X	1
Arşiv	X	1

2.7.4. Mali Kaynaklar

Okulumuzun genel bütçe ödenekleri, okul aile birliği gelirleri ve diğer katkılarda dâhil olmak üzere gelir ve giderlerine ilişkin son iki yıl gerçekleşme bilgileri alttaki tabloda verilmiştir

Tablo 23: Mali Kaynaklar

OKUL AİLE BİRLİĞİ + ÇOCUKKULÜBÜ HESABI		
Yıllar	Gelir Miktarı	Gider Miktarı
2020	0	0
2021	0	0
2022	3.490	0

Tablo 24: Okul Aidat Hesabı

OKUL AİDAT HESABI		
Yıllar	Gelir Miktarı	Gider Miktarı
2020	0	0
2021	45.424,00TL	42.010,64TL
2022	72.982TL	63.892,51TL

Tablo 25: Toplam Gelir-Gider

TOPLAM GELİR-GİDER		
Yıllar	Gelir Miktarı	Gider Miktarı
2020	0	0
2021	45.424,00TL	42.010,64TL
2022	76.472TL	63.892,51TL

2.7.5. İstatistiki Veriler

Tablo 26: Okul/kurum Rehberlik Hizmetleri

Mevcut Kapasite				Mevcut Kapasite Kullanımı ve Performans					
Psikolojik Danışman Norm Sayısı	Görev Yapan Psikolojik Danışman Sayısı	İhtiyaç Duyulan Psikolojik Danışman Sayısı	Görüşme Oda Sayısı	Danışmanlık Hizmeti Alan			Rehberlik Hizmetleri İle İlgili Düzenlenen Eğitim/Paylaşım ToplantısıVb. Faaliyet Sayısı		
				Öğrenci Sayısı	Öğretmen Sayısı	Velî Sayısı	Öğretmene Yönelik	Öğrenciye Yönelik	Velîye Yönelik
1	1	X	X	37	X	X	4	10	10

Tablo 27: Kaynaştırmalı Öğrenci Durumu (2023)

ÖĞRETMEN	ÖĞRENCİ		OKUL
Toplam öğretmen sayısı	Öğrenci sayısı		Öğretmen başına düşen öğrenci sayısı
	Kız	Erkek	
1 4	4	3	0,5

Tablo 28: Sosyal Alanlar

Sosyal Alanlar		
Tesisin adı	Kapasitesi (Kişi Sayısı)	Alanı
Yemekhane	yok	
Çok amaçlı salon	yok	

Tablo 29: Etkinlikler

Sosyal Etkinlikler			
	2022		2023
Tiyatro ve sinema		+	+
Resmi bayram ve Törenler		+	+
Mezuniyet Programı		-	-
Belirli Gün ve Haftalar		+	+
Kurs ve Seminerler		+	+
Yardım Kampanyamız		+	-
İnceleme Gezilerimiz		+	+
Sağlık Taramalarımız		+	+

2.8. Dış Çevre Analizi(Politik, Ekonomik, Sosyal, Teknolojik, Yasal, ve Çevresel Çevre Analizi- PESTLE)

Tablo 30: Politik ve Yasal Etmenler-Ekonomik çevre değişkenleri

Politik ve yasal etmenler	Ekonomik çevre değişkenleri
<ul style="list-style-type: none">• Yasama organınca her konuya ilişkin düzenlemeler (kanunlar) çıkarılmaktadır. Bu kanunların uygulanması amacıyla da yürütme organınca ve kamu idarecilerince alt düzenleyici işlemler (tüzükler, yönetmelikler, tebliğler vs) idari işlemler yapılmaktadır. İdarenin bu işlemlere karşı yargı yolu da açıktır.• Yasama, yürütme ve yargı alanında kullanılan görev ve yetkiler genel olarak anayasa da düzenlenmektedir.• Vergi politikaları açısından irdelediğimizde vergi, resim, harç vb yükümlülükler yasaya göre kanunla belirlenir.	<ul style="list-style-type: none">• Okulumuzun kayıt bölgeleri Mimar Sinan Mahallesi ve Mehmet Akif Ersoy Mahallesi olup veli profili açısından değerlendirdiğimizde orta düzeyde ve orta düzeyin altında bir sosyo-ekonomik düzeye sahip oldukları gözlenmiştir.• Aylık aidatlar deprem bölgesindeki okullarda toplanmadığı için bağış ve yardım alınmaktadır.• Velilerimiz okula katkıları konusunda zorluk yaşanmaktadır.• Milli Eğitim Bakanlığımızın vermiş olduğu ödenekler ve İl Milli Eğitim Müdürlüğümüzün göndermiş olduğu beslenme ürünleri ve temizlik malzemeleriyle temizlik ve beslenme sağlanmaktadır.• kurumumuzda 2 tane TYPi destek personelimiz çalışmaktadır. Bu personelin sigorta ve vergi giderleri İŞKUR tarafından yapılmaktadır.

Tablo 31: Sosyal-Kültürel Çevre Değişkenleri-Teknolojik Çevre Değişkenleri

Sosyal-kültürel çevre değişkenleri	Teknolojik çevre değişkenleri
<ul style="list-style-type: none">• Ailelerin eğitim düzeyinin çoğunlukla iyi olması• Okulun göç alan bir mahallede bulunması• Velilerin özel eğitim konusunda bilinçsiz olmaları• Velilerin özel eğitim öğrencilerine yönelik farkındalık düzeylerinin kötü olması• Velilerin genel olarak eğitime önem vermesi• Okulda yabancı uyruklu öğrencilerin fazla olmaması.• Veli gelir durumunun düşük olması nedeniyle öğrencilerde yetersiz beslenme problemi olması• Velilerin mevsimlik işçi olması nedeni ile öğrencilerin okula geç başlayıp, erken gitmeleri•	<ul style="list-style-type: none">• Okulumuzun sosyo ekonomik durumunun çok iyi olmaması• Kurumumuzda 1 adet çok fonksiyonlu fotokopi makinesi ve 3 adet basit düzey yazıcı olması• Binamızdaki tüm sınıf ve odalarda internet erişimi olması• Her sınıfımıza yetecek kadar bilgisayarımız bulunmaması.• Öğrencilerde artan dijital bağımlılık• Öğrencilerin dijital yeterliliklerinin düşük olması

Tablo 32: Ekolojik ve Doğal Çevre Değişkenleri-Etik ve Ahlaksal Değişkenle

Ekolojik ve doğal çevre değişkenleri	Etik ve ahlaksal değişkenler
<ul style="list-style-type: none">• Okul binamız şehir merkezinde ve sosyo ekonomik düzeyi düşük bir bölgede olduğu için kışın hava kirliliği sıkıntısı olması• Okuldaki temel ihtiyaçlar için kullanılan su şebeke suyu olduğu için içme suyu olarak arıtıcı kullanılması• Okulumuz bulunduğu il itibari ile depremkuşağında bulunması• İlimizde kış mevsiminin yumuşak geçmesi• İlimizde yaz mevsiminin erken başlaması• Toplu taşıma araçları ile okula ulaşım sağlanabilmesi	<ul style="list-style-type: none">• Kurumumuzda çalışanların görev bilincine sahip olması,• Çalışanların ahlaki etik kurallara riayet ettikleri görülmektedir.

2.9.Güçlü ve Zayıf Yönler ile Fırsatlar ve Tehditler(GZFT) Analizi

Kurumuzda yaptığımız anketler ve görüşmeler doğrultusunda GZFT Analizi verilerine ulaşılmıştır.

Tablo 33: Güçlü ve Zayıf Yönler ile Fırsatlar ve Tehditler(GZFT) Analizi

Güçlü Yönler	Zayıf Yönler
<p>Kayıt alanındaki tüm çağ nüfusunun okul öncesine kayıtlarının yapılması.</p> <p>Özel eğitime ihtiyaç duyan çocuklara gerekli yönlendirmelerin yapılması.</p> <p>Sınıf mevcutlarının kalabalık olmaması.</p> <p>Sürekli devamsız öğrenci olmaması.</p> <p>Mesleki tecrübelerinin yüksek olduğu genç öğretmen kadrosu.</p> <p>Öğretmenlerin Sosyal faaliyete katılıma olan ilgileri.</p> <p>İdari ve mali işlerin vaktinde gerçekleşmesi.</p> <p>Okuldaki sosyal ve kültürel etkinlikler</p> <p>Çalışanların alınan kararlara etkin katılımı sağlanması</p> <p>Eğitim politikalarının belirlenmesinde paydaşların görüş ve önerilerinin dikkate alınması</p> <p>Mahalli ve merkezi yapılan ve yapılacak olan sosyal, kültürel, sanatsal faaliyetlere olan ilgi</p>	<p>Okulda aile eğitimlerine yönelik katılımlarındaki azlık.</p> <p>Sabahçı öğrencilerin 7.30 da okula gelmekte zorlanmaları</p> <p>Sosyo-ekonomik düzeyleri düşük olduğu için okul için gerekli malzemelerini almakta zorlanmaları</p> <p>İkili eğitim yapılmasından dolayı fiziki şartların zorluğu.</p> <p>Okul ön ve yan bahçesinin çocuklara göre düzenlenmesi gerekliliği.</p> <p>Okul donanım ve demirbaş malzemelerinin güncellenme ihtiyacı bulunması</p> <p>Bina tadilatları onarım bakım için yeterli bütçe olmaması.</p> <p>Materyal alımı için yeterli bütçe olmaması.</p>

Tablo 34: Fırsatlar ve Tehditler

Fırsatlar	Tehditler
<p>Velilerin eğitime olan ilgileri. Okulun öğrenci başarı ve başarısızlıklarını takip etmeleri. Velilerin öğrencilerin devam devamsızlığını takip etmeleri Okulun bulunduğu konum ulaşım noktalarına yakın olması</p> <p>Okulun şehir merkezinde bulunması. Sağlık ocağına yakınlık. İl Milli Eğitim Müdürlüğü'ne yakınlık. Okulun bulunduğu konum ve ulaşım. Akıllı telefonlarının yaygınlaşması. İnternet erişiminin %80 her evde olması Okul Aile Birliği aktif ve sorumlu çalışmaya istekli olması</p>	<p>Okulumuzun okul öncesinin yaygınlaştırılması sebebi ile ikili öğretim uygulaması, normal eğitime geçememesi sebebiyle sabah erken saatte gelmek istememesi Velilerimizin eğitim çocuklara zaman ayıramamaları ve deneyimsizlikleri. Özel eğitim öğrencilerinin tanılanmasında geç kalınması Sınıflarda Stajyer öğrenci veya Yardımcı personel eksikliği. Okul yolunun darlığı. Okul çevresinde metruk bir binanın olması Okul bahçe alanı yetersizliği. Materyal alımı için yeterli bütçe olmaması. Yardımcı personellerin kadrosunun olmayışı. Okulun ısınma sisteminin klima ile olması Kış aylarında soba ile ısınılan bir bölgede olduğumuz için hava kirliliğinin olması Velilerin okul kurullarını içselleştirme konusunda zaman zaman direnç göstermeleri Velilerin öğrencilerde gözlemlenebilen bazı davranış sorunlarının varlığını reddetmeleri ve işbirliğine yanaşmamalar</p>

2.10. TESPİT VE İHTİYAÇLARIN BELİRLENMESİ

Durum Analizi Aşamaları	Tespitler	İhtiyaçlar
<p>Uygulanmakta Olan Stratejik Planın Değerlendirilmesi</p>	<p>İzleme ve değerlendirme çalışmalarında çocukların okula devamlılığı konusunda eksiklerin olduğu, aynı zamanda aday kayıt sistemindeki her öğrencinin kaydının okula sağlanmadığı konularında eksiklikler</p>	<p>İzleme ve değerlendirme için etkin bir sistem kurulması</p>

	saptanmıştır.	
Paydaş Analizi	Sosyo-ekonomik düzeyi düşük bir çevrede olduğumuzdan dolayı madi kaynakları toplama konusunda zorluklar yaşamış. Okul fiziki ortamlarımızı belirlediğimiz hedeflere ulaştırmakta güçlük çekmiş bulunmaktayız.	Okul-Veli işbirliği içerisinde etkinlikler düzenlenerek velilerin okul kültürüne dahil olması ve belirlenen hedeflerde karar mekanizmasına dahil olması sağlama
Okul İçi Analiz	Yapılan anketler doğrultusunda özellikle binamızın olmayışı kaynaklı problemlerin okul binamıza geçince çözüleceği yönünde tespitlerde bulunulmuş	Yeni okul binasına geçildiği zaman yaşanan sorunlar çözülecektir. Öğretmenlerle birlikte işbirlikçi bir ortam sağlanacaktır.

3.GELECEĐE BAKIŐ

Okul/Kurum M¼d¼rl¼g¼m¼z¼n Misyon, vizyon, temel ilke ve deđerlerinin oluŐturulması kapsamında ¼đretmenlerimiz, ¼đrencilerimiz, velilerimiz, ¼alıŐanlarımız ve diđer paydaŐlarımızdan alınan g¼r¼Őler, sonucunda stratejik plan hazırlama ekibi tarafından oluŐturulan Misyon, Vizyon, Temel Deđerler; Okulumuz/Kurulumuz ¼st kurulana sunulmuŐ ve ¼st kurul tarafından onaylanmıŐtır.

3.1. MİSYONUMUZ

GeçmiŐten geleceđe uzanan eđitimin devamlılıđını sađlayan,
T¼m paydaŐların, her g¼n daha iyiye ulaŐmak i¼in ¼alıŐtıđı bir kurum haline gelen,
Hayal kurabilen ve bunu hayata ge¼irme ¼abasında olan
Milli ve manevi k¼lt¼r¼n¼ evrensel deđerler i¼inde koruyup geliŐtiren,
Bulunduđu eđitim b¼lgesinde ¼rnek teŐkil eden,
Sosyal ve k¼lt¼rel etkinliklerle adından s¼z ettiren,
Eđitim faaliyetlerini yerleŐik fikirler ¼zerine bina edilmiŐ b¼t¼nsel ve hayallerine uygun Őekilde uygulanan,
Akademik baŐarının dıŐında vicdanı olan, sayđı, sevgi gibi deđerlere sahip bireyler yetiŐtiren, bir okul olmak.

3.2. VİZYONUMUZ

K¼¼¼k k¼¼¼k bir s¼r¼ adım uzun yollar kateder.

3.3. TEMEL DEĞERLERİMİZ

- 1-Farklılıklara saygı
- 2-Atatürk ilkelerine bağlı
- 3-Çevre bilincine saygı
- 4-Bilimsel gelişmelere bağlı
- 5-Etik değerlere önem veren
- 6-İşbirlikçi
- 7-Paylaşımçı
- 8-Eşitlik
- 9-Sorumluluk
- 10-Hoşgörülü

4.AMAÇ, HEDEF VE STRATEJİLERİN BELİRLENMESİ VE MAALİYETLENDİRME

Tablo 35: Eğitim ve Öğretime Erişim

TEMA	EĞİTİM VE ÖĞRETİME ERİŞİM							
Amaç 1	Öğrencilerin kaliteli eğitime erişimleri fırsat eşitliği temelinde artırılarak tüm gelişim alanlarını kapsayacak şekilde çok yönlü gelişimleri sağlanacaktır							
Hedef 1.1	Okul öncesi eğitime erişim artırılabacaktır.							
Performans Göstergeleri	Hedefe Etkisi (%)	Plan Dönemi Başlangıç Değeri	2024	2025	2026	2027	2028	İzleme / raporlama sıklığı
PG 1.1.1 Aday kayıttaki bir sonraki yıl ilkokula başlayacak olan çocuklardan okula kayıt olanların oranı (%)	50	89	92	94	95	96	98	İ: 6 ayda bir R: Yılda 1
PG 1.1.2 Tüm dersliklerin doluluk oranı (%)	50	100	100	100	100	100	100	İ: 6 ayda bir R: Yılda 1
PG 1.1.3 Ebeveynine aile eğitimi verilen okul öncesi çocuk sayısı	100	198	212	219	225	235	245	İ: 6 ayda bir R: Yılda 1

Sorumlu Birim	İdare
İş Birliđi Yapılacak Birim(ler)	Öğretmenler
Stratejiler	<p>S 1.1.1 Kayıt döneminde bir sonraki yıl ilkokula başlayacak olan çocuklar başta olmak üzere, tüm çocukların aileleri ile iletişime geçilerek okul öncesi eğitime kayıtlı ilgili gerekli bilgilendirme yapılacaktır.</p> <p>S 1.1.2 Okul öncesi eğitimde ebeveyn bilgilendirme çalışmaları yapılacaktır. E- Randevu sistemi aktif kullandırımı sağlanacaktır.</p> <p>S 1.1.3 Tüm derslikler tam kapasite kullanılacaktır.</p> <p>S 1.1.4 36-48 aylık öğrencilerin okula kayıtları arttırılacaktır.</p>
Riskler	<ul style="list-style-type: none"> • Velilerin işbirliğine açık olmaması • Velilerin aktif bir internet kullanamaması
Maliyet Tahmini	1.500 TL
Tespitler	<ul style="list-style-type: none"> • Okul kayıt bölgesinde doğurganlık oranının fazla olması • Velilerin okulu bakım evi gibi görmesi • Velilerin randevu sistemini bilmiyor olmaları
İhtiyaçlar	<ul style="list-style-type: none"> • Devamsızlığın önlenmesi ve öğrenme kayıplarının giderilmesi için rehberlik çalışmalarının artırılması. • Velilere okul için bilgilendirme çalışmalarının yapılması

TEMA	EĞİTİM VE ÖĞRETİME ERİŞİM							
Amaç 1	Öğrencilerin kaliteli eğitime erişimleri fırsat eşitliği temelinde artırılarak tüm gelişim alanlarını kapsayacak şekilde çok yönlü gelişimleri sağlanacaktır							
Hedef 1.2	Kayıt bölgesindeki öğrencilerin okula devam oranlarını artırarak erken çocukluk eğitiminin daha yaygın hale gelmesi sağlanacaktır.							
Performans Göstergeleri	Hedefe Etkisi (%)	Plan Dönemi Başlangıç Değeri	2024	2025	2026	2027	2028	İzleme / raporlama sıklığı
PG 1.2.1 Okula yeni başlayan öğrencilerden uyum haftası etkinliklerine katılanların oranı (%)	100	85	90	92	94	95	97	İ: 6 ayda bir R: Yılda 1
PG 1.2.2 Bir eğitim ve öğretim döneminde 20 gün ve üzeri özürsüz devamsızlık yapan öğrenci oranı (%)	100	10	8	7	6	5	4	İ: 6 ayda bir R: Yılda 1
Sorumlu Birim	İdare							
İş Birliği Yapılacak Birim(ler)	Diğer Okullar İl Millî Eğitim Müdürlüğü RAM							
Stratejiler	S.1.2.1. Okula kayıt yaptıran öğrencilerin uyum haftası etkinliklerine katılımlarını sağlamak amacıyla okul-veli işbirliği sağlanacak, katılımı artıracak etkinlikler planlanacaktır. S.1.2.2 Devamsızlık nedenleri tespit edilerek okul-aile-öğrenci işbirliği ile devamsızlık sorunlarını azaltmaya yönelik görüşmeler yapılacaktır.							
Riskler	<ul style="list-style-type: none"> Velilerin uyum sürecine hazır bulunuşluluğunun olmaması Öğrenci-ebeveyn arasındaki bağlanma sorunu 							
Maliyet Tahmini	4.500TL							
Tespitler	<ul style="list-style-type: none"> Oryantasyon çalışma süresinin yetersiz kalması 							

	<ul style="list-style-type: none"> • Öğretmen motivasyonunun yeterli düzeyde olmaması
İhtiyaçlar	<ul style="list-style-type: none"> • Oryantasyon sürecinde RAM tarafından destek sağlanması • Oyun terapisti ve pedagoğ desteği alınması

Tablo 36: Eğitim ve Öğretimde Kalitenin Artırılması

TEMA	EĞİTİM VE ÖĞRETİMDE KALİTENİN ARTIRILMASI							
Amaç 2	Öğrencilerin kaliteli eğitime erişimleri fırsat eşitliği temelinde artırılarak tüm gelişim alanlarını kapsayacak şekilde çok yönlü gelişimleri sağlanacaktır.							
Hedef 2.1	Okul öncesi eğitiminin niteliği artırılabacaktır							
Performans Göstergeleri	Hedef Etkisi (%)	Plan Dönemi Başlangıç Değeri	2024	2025	2026	2027	2028	İzleme/ raporlama sıklığı
PG 2.1.1 e-Portfolyo hazırlanan çocuk oranı (%)	25	0	15	30	50	60	65	İ: 6 ayda bir R: Yılda 1
PG 2.1.2 Eğitim öğretim yılı süresince açık hava etkinliği yapılan eğitim günü oranı (%)	25	75	80	84	90	92	95	İ: 6 ayda bir R: Yılda 1
PG 2.1.3Eğitsel değerlendirme ve tanılama hakkında bilgilendirme yapılan veli sayısı	25	15	16	16	17	18	19	İ: 6 ayda bir R: Yılda 1
PG 2.1.4 Eğitsel değerlendirme ve tanılama hakkında bilgilendirme yapılan öğretmen oranı (%)	25	93,75	100	100	100	100	100	İ: 6 ayda bir R: Yılda 1
Sorumlu Birim	İdare							
İş Birliği Yapılacak Birim(ler)	Öğretmenler ve Rehberlik servisi							

Stratejiler	<p>S 2.1.1 Bakanlıkça hazırlanan e-Portfolyo sistemine her çocuk için veri girişi gerçekleştirilecektir</p> <p>S 2.1.2 Okul öncesi eğitim sürecinde, her gün açık hava etkinliğine yer verilecektir.</p> <p>S 2.1.3 Okul bahçeleri geleneksel oyunlara uygun şekilde düzenlenecektir</p> <p>S 2.1.4 Okul öncesi eğitimde okul-aile iş birliği geliştirilecektir.</p> <p>S 2.1.5 Eğitsel değerlendirme ve tanılama sürecine yönelik olarak velilere yönelik bilgilendirme çalışmaları yapılması sağlanacaktır</p>
Riskler	<ul style="list-style-type: none"> • Bahçe zemininin sert zemim olması • Velilerin okula zaman ayırmaması • Özel gereksinimli çocukların tanılanmasını velilerin reddetmesi • Çocukların çok soğuk ve sıcak havalarda bahçeye çıkabilecek kıyafetlere sahip olmaması
Maliyet Tahmini	30.000 TL
Tespitler	<ul style="list-style-type: none"> • Bütçe eksikliği • Velilerin okuldaki eğitimlere katılmakta gönüllü olmaması • Öğretmenlerimizin e-portfolyo ile ilgili yeterli bilgi sahibi olmaması • Velilerin özel gereksinimli çocuklarla ilgi yapılması gerekenlerle ilgili bilgi sahibi olmaması
İhtiyaçlar	<ul style="list-style-type: none"> • Bütçe ihtiyacı • Özel gereksinimli çocuklarla ilgili velilerine bilgilendirme çalışması • Öğretmenlerin dışarıya çocuklarını rahatlıkla çıkarabilmesi için gerekli ortamın sağlanması • Özel gereksinimli çocukların tespit edilip tanılama çalışmaları yapılması

TEMA	EĞİTİM VE ÖĞRETİMDE KALİTENİN ARTIRILMASI							
Amaç 2	Öğrencilerin kaliteli eğitime erişimleri fırsat eşitliği temelinde artırılarak tüm gelişim alanlarını kapsayacak şekilde çok yönlü gelişimleri sağlanacaktır.							
Hedef 2.2	Okul öncesi eğitiminin niteliği artırmak amacıyla okul-aile birliğini güçlendirecek faaliyetler düzenlenecektir.							
Performans Göstergeleri	Hedef Etkisi (%)	Plan Dönemi Başlangıç Değeri	2024	2025	2026	2027	2028	İzleme/ raporlama sıklığı
PG.2.2.1 Düzenlenen okul-aile birliği toplantı sayısı	70	5	6	7	8	9	10	İ: 6 ayda bir R: Yılda 1
PG. 2.2.2 Düzenlenen okul-aile birliği toplantılarına katılan veli oranı (%)	100	40	45	50	55	60	65	İ: 6 ayda bir R: Yılda 1
PG. 2.2.3. Okul- aile birliğini güçlendirmek amacıyla toplantı dışında gerçekleştirilen faaliyet sayısı (sosyal,kültürel faaliyetler)	90	2	3	4	5	6	7	İ: 6 ayda bir R: Yılda 1
Sorumlu Birim	Okul Müdürlüğü Okul Aile Birliği Üyeleri							
İş Birliği Yapılacak Birim(ler)	Öğretmenler ve Rehberlik servisi							
Stratejiler	S 2.1.1 Bakanlıkça hazırlanan e-Portfolyo sistemine her çocuk için veri girişi gerçekleştirilecektir S 2.1.2 Okul öncesi eğitim sürecinde, her gün açık hava etkinliğine yer verilecektir. S 2.1.3 Okul bahçeleri geleneksel oyunlara uygun şekilde düzenlenecektir S 2.1.4 Okul öncesi eğitimde okul-aile iş birliği geliştirilecektir. S 2.1.5 Eğitsel değerlendirme ve tanılama sürecine yönelik olarak velilere yönelik bilgilendirme çalışmaları yapılması sağlanacaktır							
Riskler	<ul style="list-style-type: none"> • Toplantı katılım oranlarının az olması • Ortak amaç için bütün üyelerin eşit çaba içinde olmaması 							
Maliyet Tahmini	5.000 TL							

Tespitler	<ul style="list-style-type: none"> Okul Aile Birliğine gereken önemin verilmemesi Veli katılımının az olması
İhtiyaçlar	<ul style="list-style-type: none"> Kurumlar arası işbirliği

Tablo 37: Kurumsal Kapasite

TEMA	KURUMSAL KAPASİTE							
Amaç 3	Okul öncesi eğitim kurumlarının, eğitimin temel ilkeleri doğrultusunda niteliğini arttırmak amacıyla kurumsal kapasite geliştirilecektir							
Hedef 3.1	Kurum personelinin mesleki gelişimlerinin artırılması sağlanacaktır.							
Performans Göstergeleri	Hedefe Etkisi (%)	Plan Dönemi Başlangıç Değeri	2024	2025	2026	2027	2028	İzleme/ raporlama sıklığı
PG 3.1.1 Yüz yüze hizmet içi eğitim alan öğretmen sayısı	20	14	14	14	14	14	14	İ: 6 ayda bir R: Yılda 1
PG 3.1.2 Ulusal projelere katılım sağlayan öğretmen sayısı	20	3	5	6	8	10	12	İ: 6 ayda bir R: Yılda 1
PG 3.1.3 Öğretmenlere yönelik düzenlenen eğitim sayısı	20	2	3	4	5	6	6	İ: 6 ayda bir R: Yılda 1
Sorumlu Birim	İdare							
İş Birliği Yapılacak Birim(ler)	Öğretmenler, Rehberlik Servisi, il miilli eğitim müdürlüğü kamu idareleri, belediyeler ve hayırseverler							
Stratejiler	<p>S 3.1.1 Okul Öncesi Eğitim Kurumları yöneticilerinin ve öğretmenlerin mesleki gelişim ihtiyaçları tespit edilerek bu ihtiyaçları gidermeye yönelik bir mesleki gelişim planı hazırlanacaktır</p> <p>S 3.1.2. Bakanlık, diğer kurum ve kuruluşlarla yapılan iş birlikleri kapsamında yardımcı personelin görev alanı ile ilgili iş başı eğitim almaları sağlanacaktır.</p>							

	<p>S 3.1.3 Okul Öncesi Eğitim Kurumları öğretmenlerinin alanlarında mesleki gelişimlerini ve öğretmenlik yeterliklerini geliştirmek için mahalli ve merkezi düzeyde eğitim almaları sağlanacaktır.</p> <p>S 3.1.4 Okul Öncesi Eğitim Kurumları yöneticilerinin ve öğretmenlerin dijital platformlar aracılığıyla verilen eğitimlere katılmaları teşvik edilecektir.</p> <p>S 3.1.5. Okul Öncesi Eğitim Kurumları yöneticilerinin ve öğretmenlerin dijital platformlar aracılığıyla verilen eğitimlere katılmaları teşvik edilecektir.</p>
Riskler	<ul style="list-style-type: none"> Hizmet içi eğitimlerdeki kontenjanların sınırlı olması
Maliyet Tahmini	20.000 TL
Tespitler	<ul style="list-style-type: none"> Hizmet içi eğitime öğretmenlerin gönüllü olmaması Okulda ulusal projelere olan ilgi eksikliği Okul yöneticisinin birinin yüksek lisans eğitiminin omaması
İhtiyaçlar	<ul style="list-style-type: none"> Öğretmenlere daha çok kontenjanlı branşlarını destekleyici hizmet içi eğitimlerin verilmesi Çevrenin hem maddi hem de manevi desteği

TEMA	KURUMSAL KAPASİTE							
Amaç 4	Eğitim ve öğretimin niteliğinin geliştirilmesi sağlanacaktır							
Hedef 4.1	Okul öncesi eğitim kurumlarında fiziki mekânların okulun ihtiyaç ve hedefleri doğrultusunda iyileştirilmesi sağlanacaktır							
Performans Göstergeleri	Hedefe Etkisi (%)	Plan Dönemi Başlangıç Değeri	2024	2025	2026	2027	2028	İzleme/ raporlama sıklığı
PG 4.1.1 Okulda/kurumda iyileştirilen fiziki mekân sayısı.	50	1	2	3	4	5	6	İ: 6 ayda bir R: Yılda 1

PG 4.1.4 Okulda düzenleme yapılan atölye sayısı	50	0	1	2	2	2	2	İ: 6 ayda bir R: Yılda 1
Sorumlu Birim	İdare							
İş Birliği Yapılacak Birim(ler)	Öğretmenler, Rehberlik Servisi, il miili eğitim müdürlüğü kamu idareleri, belediyeler ve hayırseverler							
Stratejiler	<p>S 4.1.1 Fiziki mekânların (derslikler, spor salonu, kütüphaneler, atölyeler, açık hava oyun alanları vb.) iyileştirilmesi için il miili eğitim müdürlüğü kamu idareleri, belediyeler ve hayırseverlerle vb. iş birlikleri yapılacaktır.</p> <p>S 4.1.2 Okul öncesi eğitimde okul-aile iş birliği, farkındalık geliştirme, bilgilendirme çalışmaları yapılacaktır.</p> <p>S 4.1.3 Okulun eksiklikleri yerinde tespit edilerek zamanında ödenek talebinde bulunulacaktır.</p> <p>S 4.1.4 Okul, aile ve çevre iş birliği yapılarak fiziki mekânlar iyileştirilecektir.</p>							
Riskler	<ul style="list-style-type: none"> Okul bahçesinin yetersiz olması Kadrolu yardımcı personel eksikliği Okul aile birliği üyeliği için tam anlamıyla gönüllü olan bulunamaması 							
Maliyet Tahmini	70.000 TL							
Tespitler	<ul style="list-style-type: none"> Ödek istek modülünün aktif kullanılmaması 							
İhtiyaçlar	<ul style="list-style-type: none"> Bakanlık tarafından ödeneklerin zamanında ve istenen miktarda gönderilmesi Çevrenin hem maddi hem de manevi desteği 							

5.İZLEME VE DEĞERLENDİRME

Okulumuz Stratejik Planı izleme ve değerlendirme çalışmalarında 5 yıllık Stratejik Planın izlenmesi ve 1 yıllık gelişim planının izlenmesi olarak ikili bir ayrıma gidilecektir.

Stratejik planın izlenmesinde 6 aylık dönemlerde izleme yapılacak denetim

birimleri, il ve ilçe millî eğitim müdürlüğü ve Bakanlık denetim ve kontrollerine hazır halde tutulacaktır.

Yıllık planın uygulanmasında yürütme ekipleri ve eylem sorumlularıyla aylık ilerleme toplantıları yapılacaktır. Toplantıda bir önceki ayda yapılanlar ve bir sonraki ayda yapılacaklar görüşülüp karara bağlanacaktır.

İzleme ve Değerlendirme aşağıdaki esaslara bağlı kalınarak yapılacaktır:

- ◆ Her eğitim öğretim yılı başında o yıl gerçekleştirilecek her bir hedef veya faaliyet için, sorumlu kişiler belirlenecektir. Bu kişilerin, öğrenen okul anlayışını bir davranış olarak benimsemiş olmasına dikkat edilecektir.
- ◆ Her çalışma yılı için okul gelişim planı hazırlanacaktır.
- ◆ Her çalışma yılı / döneminde; ekiplerce her hedef için bir çalışma / iyileştirme planı hazırlanıp okul idaresine teslim edilecektir.
- ◆ Sorumlu kişi veya ekipler 6 ayda bir rapor düzenleyerek amaca ulaşma veya hedefin gerçekleşme düzeyi hakkında bilgi sunacaklardır.
- ◆ Faaliyetler, performans göstergelerine göre değerlendirilecektir. Bu bakımdan her çalışma öncesinde performans göstergeleri gözden geçirilecektir.
- ◆ Çalışmalarda verilerin kullanılması ve her şeyin rakamlarla ifade edilmesi sağlanacaktır.
- ◆ Tüm çalışmalar açıklık ve hesap verebilirlik ilkesine uygun olarak gerçekleştirilecektir.
- ◆ Yapılan çalışmaların sonucuna göre Stratejik Plan gözden geçirilecektir.

İMZA SİRKÜSÜ

İMZA SİRKÜSÜ
STRATEJİ GELİŞTİRME KURULU

ADI SOYADI	ÜNVANI	İMZASI
İPEK ÜNSAL BİLİK	Okul Müdürü	
EMİNE KURTBEYOĞLU	Okul Müdür Yardımcısı	
BUSE SARI	Okul Öncesi Öğretmeni	
SONGÜL TOPUZ	Okul Aile Birliği Başkanı	
EMİNE KARCI	Okul Aile Birliği Yönetim Kurulu Üyesi	